



# راهنمای یادگیری دوره

## کارورزان بخش قلب

نگارش: دکتر حسن حقانی نژاد



## فهرست

۳.....	مقدمه:
۳.....	مروری بر عناوین دوره:
۳.....	نتایج / اهداف یادگیری
3.....	پیش نیازها
4.....	جدول زمان بندی
4.....	راهنمادهای یادگیری
4.....	فرصتهای یادگیری
5.....	ارزیابی
5.....	تکالیف آموزشی
6.....	مقررات بخش
6.....	تماس با پرسنل
7.....	نظرات شخصی مولف
7.....	مطالعه منابع بیشتر



## مقدمه:

**کارورز گرامی:** به بخش قلب و عروق خوش آمدید. شما به مدت یک ماه در این بخش آموزش و فعالیت خواهید داشت. در این مدت با انواع بیماریهای قلبی و عروقی آشنا می شوید. آموزش تشخیصی و برخورد صحیح با این بیماریها برای هر پزشک امری کاملاً ضروری است. شما در این چرخش آموزشی از طریق مشارکت در جلسات گزارش صبحگاهی، راند بخش و حضور در درمانگاه و کلاسهای آموزشی و ... به این اهداف دست خواهید یافت. بدیهی است مطالعه فردی شما در رسیدن به اهداف آموزشی این بخش بسیار تأثیر گذار خواهد بود.

## مروری بر عناوین دوره:

کارورزی بخش قلب و CCU؛ به مدت ۳۰ روز طبق برنامه تنظیمی دانشکده پزشکی می باشد که هدف از برنامه آموزش کارورزان، به شرح زیر می باشد.

آموزش مباحث تئوری (Cognitive Domine)
آشنایی با مهارتهای عملی (Psychomotor Domine)
اخلاق پزشکی (Affective Domine)

## نتایج / اهداف یادگیری:

کارورز گرامی از آنجا که تعداد و تنوع بیماران با مشکلات قلبی که به پزشک مراجعه می کند فراوان است، لذا برخورد صحیح با این بیماریها امری کاملاً ضروری می باشد. لذا شما در این بخش می توانید در ارتباط با بیماریهای آنها را توضیح دهید. شرح حال گیری و معاینات را به خوبی انجام دهید. اختلالات آزمایشگاهی را تفسیر کنید. عوارض را بررسی و تشخیص دهید. مدیریت صحیح بیماریها را انجام دهید. مهارتهای عملی مرتبط را نیز بکار می گیرید.

## پیش نیازها:

جهت گذراندن موفق این دوره، لازم است مروری بر فیزیولوژی و آنچه که قبلاً در دوره سمیولوژی عملی و تئوری (معاینات و علائم بیماریها) آموخته اید، داشته باشید.

## جدول زمان بندی:

از ساعت ۷-۸/۵ صبح : راند و ویزیت بیماران به همراه دستیار، نوشتن سیر بیماری، خلاصه پرونده.  
از ساعت ۹/۵ - ۸/۵ صبح: حضور در گزارش صبحگاهی و یا ژورنال کلاب طبق برنامه و ارائه مقاله.  
از ساعت ۱۰ - ۱۲ صبح: ویزیت بیماران و نوشتن خلاصه پرونده و داروهای بیمار و ترخیص آنها.



از ساعت ۱۳-۱۲ صبح: حضور در کلاسهای ماهیانه بخش قلب طبق برنامه بخش.

## راهبردهای یادگیری:

استراتژی آموزشی در این بخش دانشجوی محوری است که طی آن از کارآموز انتظار می‌رود به صورت فعال در فرایند آموزش و درمان مشارکت داشته باشد.

علاوه بر این از استراتژی مبتنی بر حل مسئله استفاده می‌شود که طی آن موارد یا بیماران بستری و درمانگاهی به کارآموز معرفی و ایشان باید برای یافتن راهکار تشخیصی یا درمانی به جستجو بپردازد و در گروههای کوچک، چگونگی حل مسئله را فرا بگیرد.

## فرصتهای یادگیری:

در این بخش از طرق زیر فرصت یادگیری انواع بیماریهای قلبی را خواهید داشت:

۱- **برخورد با بیماران بستری در بخش شما** در این چرخش آموزشی روش شرح حال گیری مناسب و انجام معاینه بالینی دقیق، طرح تشخیصی افتراقی و مدیریت مناسب آنها را فرا می‌گیرد. تمامی این مراحل تحت نظارت مستقیم دستیار بخش انجام می‌شود و رفع اشکالات احتمالی در راند بالینی و ویزیت نهایی توسط اتندینگ مربوطه صورت می‌گیرد. لازم به ذکر است شما موظف به پیگیری دقیق روزانه بیمار بستری می‌باشید. ضمناً در بخش با اصول اوردرنویسی و اصول نسخه نویسی صحیح آشنا می‌شوید. نوشتن خلاصه پرونده برای بیماران بستری نیز برعهده شما خواهد بود که این کار تحت نظارت دستیار و اتند مربوطه انجام می‌شود (البته در بخش سی سی یو بیدمشکی پرونده بصورت الکترونیکی وارد می‌شود).

۲- **شرکت در جلسات گزارش صبحگاهی** که در آن کیس های جدید و جالب معرفی شده، مستندات و آزمایشات ارائه و در مورد اپروچ تشخیصی و درمانی ایشان بحث و گفتگو خواهد شد. در این جلسات که روزهای زوج ساعت ۹:۳۰-۸:۳۰ صبح برگزار می‌شود، لیست اسامی بیماران بستری شده در شب گذشته در اورژانس انتخاب و ارائه می‌شود، شرح حال ایشان و نتایج معاینات و بررسی ها توسط اینترن کشیک بیان و در مورد رویکرد تشخیصی و درمان و چالش های آن با همکاری دستیار کشیک مربوطه و اتندینگ حاضر در جلسه، بحث و گفتگو می‌شود.

۳- **شرکت در جلسات ژورنال کلاب** در این جلسات طبق نیاز بخش و برخوردی که با بیماران بحث برانگیز صورت گرفته است مقالات به روز سرچ و توسط دستیار یا اساتید گروه ارائه می‌گردد.

۴- **نوشتن خلاصه پرونده بیماران بستری موقع ترخیص ایشان** هنگام ترخیص بیماران بستری، برگه خلاصه پرونده ایشان توسط شما کارورز گرامی تحت نظارت مستقیم دستیار نوشته می‌شود. فرصت مناسب یادگیری برای شما خواهد بود تا مرور کلی بر سیر بیماران آزمایشات و روند تشخیصی و درمان بیمار داشته باشید.

## ارزیابی:

۱- ارزیابی دوره یک ماهه کارورزی قلب براساس حیطة نظری و و حضور فیزیکی کافی و تعداد کافی شرح حال و معاینه ثبت شده در لاگ بوک صورت می‌گیرد. حداقل کسب ۶۰٪ از امتیاز هر مورد ارزیابی لازم است.

۲- حیطة دانش نظری بر اساس امتحان کتبی است که از ۶ نمره محاسبه می‌گردد.

امتحان کتبی بر اساس مباحث آموزش داده شده در طول دوره می‌باشد.

امتحان کتبی بصورت MCQ است و ۳۰٪ از نمره کل را شامل می‌شود.



- ۳- ۱۰٪ نمره نهائی به حضور به موقع و کافی در کلاسها و راندها بستگی خواهد داشت که برای کسب آن حضور در ۹۰٪ برنامه ها الزامی است و حضور کمتر غیرموجه باعث حذف دوره خواهد شد.
- ۴- ۳۰٪ از نمره نهایی به عهده دستیار مسئول کارورز و دستیار مسئول کشیک می باشد.
- ۵- ۱۵٪ نمره نهایی به تعداد کافی شرح حال و معاینه ثبت شده در لاگ بوک بستگی خواهد داشت.
- ۶- ۵٪ از نمره نیز به معرفی بیمار و تایید توسط استاد مورنینگ به کارورز تعلق می گیرد.
- ۷- ۱۰٪ نمره نیز مربوط به ترجمه مقاله و ارائه آن در ژورنال کلاب و یا گزارش صبحگاهی می باشد که در پایان به تایید استاد مسئول کارورزان بستگی خواهد داشت.
- ۸- نمره نهایی در صورت تأیید توسط اتندینگ مربوطه و مدیر گروه به عنوان نمره نهایی به دانشکده ارسال می شود.

### تکالیف آموزشی :

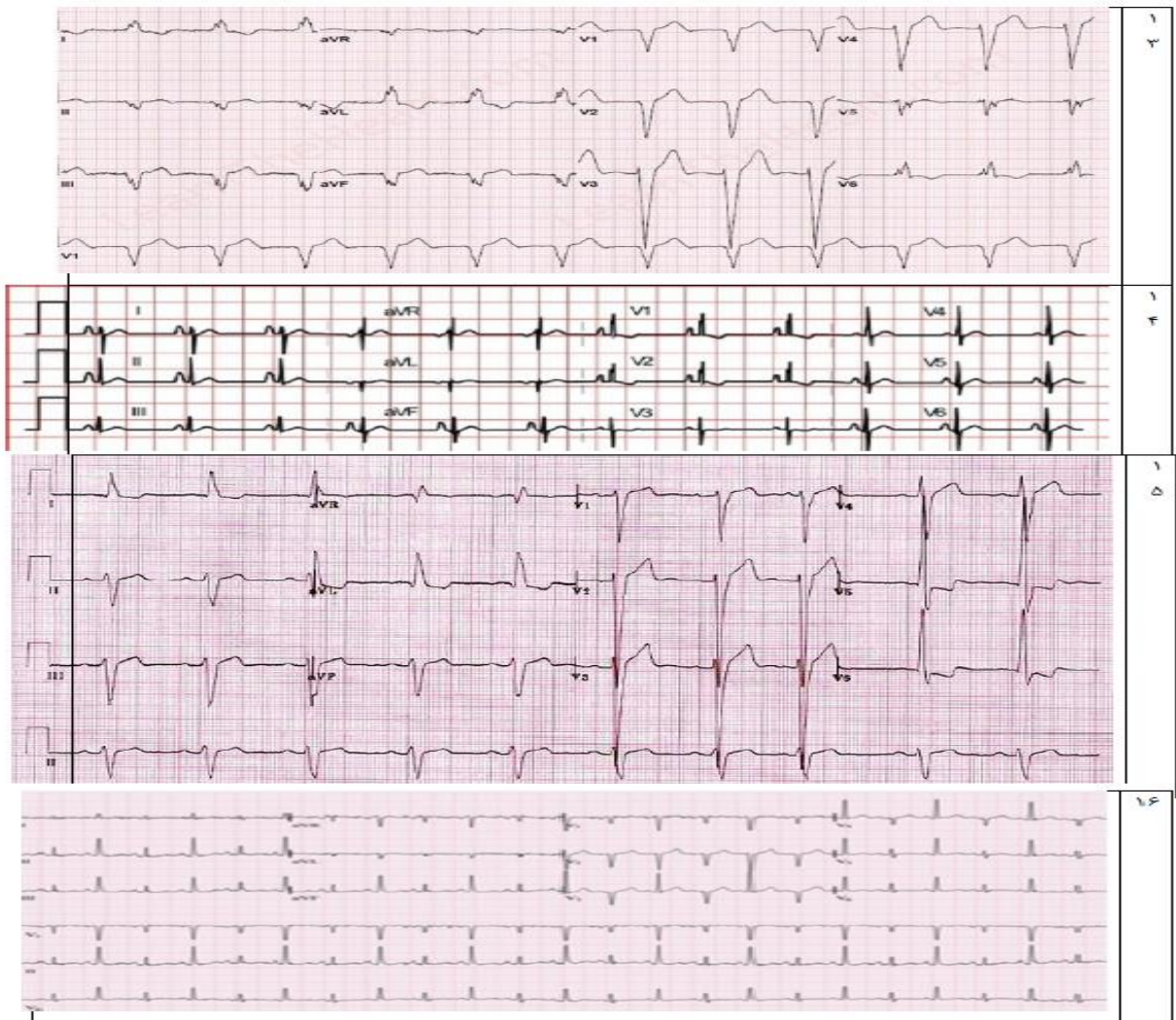
اطلاعات پرونده چهار بیمار به شما داده شده است که شامل شکایت اصلی □ معاینه فیزیکی و یافته های پاراکلینیک است. اطلاعات این بیماران به صورت در هم ریخته است و شما باید با قرار دادن قطعات مرتبط ، پرونده چهار بیمار را بازسازی کنید. (به عنوان مثال بنویسید بیمار شماره ۱ با آیتم های ۶ و ۱۱ و ۱۴ مرتبط است)

۱	آقای ۴۵ ساله با شکایت تنگی نفس موقع فعالیت از چند ماه پیش با حملات گذرای تپش قلب مراجعه کرده است. سابقه CVA به دنبال DVT را ذکر می کند.
۲	آقای ۵۹ ساله با تشدید اورتوپنه شبانه و ادم اندام تحتانی از چند روز پیش مراجعه کرده است. سابقه انفارکتوس میوکارد را از ۸ سال پیش دارد.
۳	آقای ۶۱ ساله با شکایت ضعف و بی حالی و درد پلورتیک قفسه سینه از چند روز پیش مراجعه کرده است. از یک سال پیش هفته ای دوبار دیالیز می شود.
۴	آقای ۷۵ ساله با شکایت تنگی نفس فعالیتی و خستگی زودرس مراجعه کرده است. وی سابقه دریچه آنورت دولتی را دارد.



۵	در معاینه سمع قلب ماقل است و وریدهای گردنی متسع هستند.
۶	سوفل سیستولیک crescendo- decrescendo در کنار راست استرنوم مسموع است که به گردن انتشار دارد.
۷	سوفل جهشی سیستولیک در کنار چپ استرنوم که با دم افزایش پیدا می کند مسموع است. جدا شدن وسیع و fixed صدای دوم قلب وجود دارد.
۸	در سمع قلب S1 کاهش یافته و سوفل هولو سیستولیک در اپکس مسموع است. S3 شنیده می شود.

۹	در گرافی قفسه سینه کاردیومگالی، افزایش جریان خون عروق در قله ریه و خطوط kerley B مشهود است.
۱۰	در گرافی قفسه سینه برآمدگی حاشیه راست قلب و افزایش جریان خون ریوی و ناف ریه برجسته مشهود است.
۱۱	دیلاتاسیون آئورت صعودی دیده می شود. فیلد ریه ها نرمال هستند.
۱۲	کاردیومگالی بسیار شدید و clear lung field مشهود است.



### مقررات بخش:

کارورز گرامی لطفاً به نکات زیر توجه نمائید:

- ۱- همکاری شایسته با کارکنان و سایر اعضای تیم سلامت امری ضروری و مهم می باشد. شما در این بخش باید ویژگیهای رفتار حرفه ای مناسب را در تعاملات خود به نحو مطلوب نشان دهید. خصوصاً در شرایط مختلف بالینی، مشخص می شود که مسئولیت پذیری، ورزشدگی و اعتماد به نفس لازم برای انجام وظایف حرفه ای را بدست آورده اید.
- ۲- حضور فعال شما در بخش هر روز به جز روزهای تعطیل از ساعت ۱۴-۷:۳۰ الزامی است.
- ۳- نصب اتیکت و روپوش مناسب جهت حضور در بخش لازم می باشد.
- ۴- شرکت در تمامی کلاسها و جلسات اجباری بوده و در صورت غیبت غیر موجه از نمره نهایی شما در ارزشیابی کسر خواهد شد.
- ۵- غیبت بیش از ۱۰٪ جلسات گزارش صبحگاهی، منجر به تجدید دوره می شود.
- ۶- غیبت غیر مجاز در راند یا درمانگاه آموزشی منجر به تجدید دوره این روتیشن خواهد شد.



## تماس با پرسنل:

شما طی این دوره تحت نظارت مستقیم اساتید بخش قلب، فعالیت آموزشی خواهید داشت:

haghaninejad@gmail.com	دکتر حسن حقانی نژاد
m.seyedhossaini@gmail.com	دکتر سیدمصطفی سیدحسینی
drandishmand@yahoo.com	دکتر عباس اندیشمند
mhsoltane@gmail.com	دکتر محمدحسین سلطانی
emami.mahmood@yahoo.com	دکتر محمود امامی میبیدی
hnough@yahoo.com	دکتر حسین نوق
dr_fdt@yahoo.com	دکتر فائزه دهقانی
rafiei349@gmail.com	دکتر منصور رفیعی
s.mahmoodsadr@yahoo.com	دکتر سیدمحمود صدر
varasteravan_cardio@yahoo.com	دکتر حمید رضا وارسته روان
ali_pedarzadeh@yahoo.com	دکتر علی پدر زاده
jalald74@gmail.com	دکتر جلال دستمالچی
Drsartipzadeh@yahoo.com	دکتر ناصر حسین سرتیپ زاده
drmotamedzadeh@gmail.com	دکتر محمدرضا معتمدزاده
azadeh.meybodi@gmail.com	دکتر آزاده میبیدی

## نظرات شخصی مولف:

کارورز عزیز، شما در پایان این بخش باید اخذ شرح حال، معاینه بالینی و رویکرد به بیماریهای قلبی را فرا گرفته باشید. ضمناً شما در این دوره باید بیاموزید که تعدادی از بیماران در مراحل خاص از تشخیص، درمان یا بروز عوارض نیاز به ارجاع به متخصص یا فوق تخصص مربوطه دارند و باید قبل از بوجود آمدن چالش جدی برای ایشان، ارجاع صورت گیرد.

## مطالعه منابع بیشتر:

منابعی که در راستای رسیدن به این اهداف در دسترس و کمک کننده هستند به شرح زیر می باشد:

- ۱- اصول طب داخلی هاریسون
  - ۲- سیسیل
  - ۳- مباحث مربوط به هیپرتنشن، نارسائی قلب، سندرمهای ایسکمیک قلبی، برخورد با تنگی نفس، برخورد با بیمار درد سینه از کتاب هاریسون
- علاوه بر موارد فوق مطالعه سایر رفرنس های معتبر و کتب موجود در کتابخانه دانشگاه و سایت های معتبر علمی و Up-to-date نیز راهگشا خواهد بود.