



همانطور که در تصویر بالا مشخص است، "منو اصلی" و "امکانات کتابخانه ای" در اصل، مجوزهای دسترسی شماست که در نسخه پیام، با توجه به آنها، فعالیت می کردید.

جستجوی کتابدار


وقتی روی "منو اصلی" یا "امکانات کتابخانه ای" کلیک می کنید، اولین دسترسی شما، "جستجو" است. که این محیط، همان، "جستجو روی فیلد" در نسخه پیام است که با داشتن امکانات کاملتر، می توانید برای یافتن مدارک با شماره ثبت و یا بارکد و یا هر فیلد دیگر که مدنظرتان است (قابل تنظیم توسط مدیر نرم افزار) از این محیط استفاده کنید. تفاوت این محیط جستجو با جستجوی اصلی برنامه در این است که در این محیط، عملیات ایندکس سازی انجام نمی شود و آنلاین است. و بیشتر برای استفاده فهرست نویسان طراحی شده است و برای کاربران عادی و دانشجویان، توصیه نمی شود.

بنابراین بسیاری از فعالیت هایی که در جستجوی اصلی برنامه، که به دلیل اجرای سرویس ایندکس سازی بر روی آن، انجام می شود، در این محیط جستجو قابل پیاده سازی نیست.؛ مثل: مرتب سازی، جستجو روی نتایج، خوشه بندی نتایج جستجو، نمایش نتایج به تفکیک کتابخانه های مختلف و...

در این محیط جستجو، امکان ترکیب چندین فیلد با هم وجود دارد که در نسخه پیام این امکان وجود نداشت. در عین حال شما می توانید در نمایش خطی نتایج، فیلدی که بیشترین نیاز به آن را دارید انتخاب کنید. به مثال زیر دقت کنید:

فرض کنید می خواهیم ببینیم در مرکز خود، چه تعداد کتاب از مرتضی مطهری داریم که ناشر آن انتشارات صدرا باشد؛

ابتدا، پایگاه مورد نظر را انتخاب می کنیم و نوع فیلد را در نظر میگیریم. می توانیم جستجو را در کتابخانه یا محل خاصی انجام دهیم ولی به طور پیش فرض جستجو بر روی همه محل ها انجام می شود.

اکنون فیلد جستجو را در کادر وسط انتخاب می کنیم و با کمک آیکون ، آن را فیلد دیگری ترکیب می کنیم تا نتایج جستجو مرتبط تر باشد

جستجو

پایگاه کتابهای فارسی

نوع فیلد فیلد ساده و تکرار پذیر

کتابخانه تمامی کتابخانه ها

محل تمامی محلها

می توانید فیلدی را ، (علاوه بر فیلد "عنوان") برای نمایش در نتایج جستجو انتخاب کنید:

عنوان

پدید آور شروع شونده با مطهری

ناشر شامل عبارت صدرا

تعداد نتایج: 108

عنوان

ردیف	عنوان
1	آزادی معنوی
2	آشنایی با علوم اسلامی
3	آشنایی با علوم اسلامی: منطق ، فلسفه
4	آشنایی با قرآن : سوره های حمد، بقره
5	آشنایی با قرآن سوره های حمد و بقره
6	آشنایی با قرآن
7	آینده انقلاب اسلامی ایران
8	احیای تفکر اسلامی
9	اخلاق جنسی در اسلام و جهان عرب
10	استاد مطهری و روشنفکران
11	اسلام و مقتضیات زمان
12	اسلام و نبراهای زمان

در تصویر فوق، برای رسیدن به نتایج مرتبط، برای فیلد "پدیدآور" از عملگر "شروع شونده" استفاده شده و برای فیلد "ناشر" از عملگر "شامل عبارت" استفاده شده است. زیرا نام دقیق ناشر، در دسترس نیست و از طرفی ممکن است فهرست نویسان، عبارات متفاوتی برای یک ناشر خاص مثل: "انتشارات صدرا" به کار برده باشند. بنابراین برای جستجوی جامع تر، باید عملگر مناسب را انتخاب نمود.

همانطور که مشاهده می کنید، تعداد نتایج برابر با 108 است. اما یک نکته مهم در این محیط جستجو وجود دارد و آن فیلد نمایشی است که بر اساس آن نتایج جستجو، لیست می شوند. در مثال فوق، فیلد نمایشی، "عنوان" انتخاب شده است. بنابراین در لیست نتایج، فقط عنوان مدرک نمایش داده می شود و تعداد نتایج نیز بر اساس همان عنوان مدارک، شمرده می شود.

حالا همین فرمول جستجو را با فیلد نمایشی "ناشر" تکرار می کنیم.

جستجو

پایگاه کتابهای فارسی

نوع فیلد فیلد ساده و تکرار پذیر

کتابخانه تمامی کتابخانه ها

محل تمامی محلها

می توانید فیلدی را ، (علاوه بر فیلد "عنوان") برای نمایش در نتایج جستجو انتخاب کنید:

ناشر

پدید آور شروع شونده با مطهری

ناشر شامل عبارت صدرا

تعداد نتایج: 10

ناشر

ردیف	ناشر
1	آنها [صدرا]
2	تهران : صدرا
3	تهران ، قم صدرا
4	تهران انتشارات صدرا
5	تهران صدرا
6	تهران صدرا
7	صدرا
8	صدرا
9	قم : صدرا
10	قم صدرا

همانطور که ملاحظه می کنید؛ نتایج جستجو تغییر کرده است. در حالیکه فرمول جستجو، یکسان بوده است.

زیرا همانطور که قبلا به آن توجه داده شده بود، تعداد نتایج به فیلد نمایشی که شما انتخاب می کنید وابسته است و چون این بار، "ناشر" برای نمایش درنتایج جستجو انتخاب شده بود، ناشرهای متفاوتی که "شامل عبارت": "صدرا" بوده اند 10 مورد بوده و در جلوی آن تعداد عناوینی که با این ناشر خاص، در پایگاه وجود داشته است، آورده شده. مثلا به ردیف 10 در نتایج دقت کنید: "بیست گفتار" عنوان مدرکی از نویسنده: "مطهری" است که در فیلد ناشر آن، کلمه صدرا در کنار "قم" (به اشتباه) وارد شده است و علاوه بر "بیست گفتار" (12) مورد دیگر از نویسنده: "مطهری" نیز وجود دارد که در فیلد ناشر آنها، دقیقا همین عبارت "قم صدرا" وارد شده است. بنابراین 13 عنوان، با این فرمول جستجو در پایگاه کتاب فارسی (هرچند با ورود اطلاعات اشتباه) وجود دارد و در این محیط جستجو، به شمارش در می آید.

به طور کلی، برای رسیدن به تعداد دقیق نتایج در این محیط جستجو، باید فیلد نمایشی روی یک فیلد یکتا، مانند "شماره رکورد" باشد!

برای ورود اطلاعات هر مدرک جدید به پایگاه اصلی، ابتدا باید در محیط های جستجو، از تکراری نبودن آن مطمئن شوید!

ساختار صفحه ورود اطلاعات بر اساس زبانه

در نسخه ثنا، هر صفحه ورود اطلاعات می تواند در قالب چند فرم، چند زبانه افقی و یا چند زبانه عمودی طراحی شود. استفاده از قالب چند فرمی، به نوع پایگاه و فیلدهای آن وابسته است. مثلا برای پایگاه "پایان نامه"، ممکن است بخواهید، ورود اطلاعات را به دانشجو، بسپارید و اطلاعات تکمیلی مورد نیاز کتابخانه را بر عهده فهرست نویس مربوط به آن بخش.

برای این کار به طراحی دو فرم مجزا از هم نیاز دارید. یک فرم دانشجو و یک فرم کتابدار که فیلدهای آن و نام فیلدها و نوع آنها ممکن است متفاوت باشد اما در نهایت اطلاعات آن به همراه آنچه کتابدار ور فرم مربوط به خود وارد می کند، همگی در یک رکورد ذخیره میشود. برای اطلاع بیشتر از این قسمت با رابط نرم افزار در دانشگاه خود تماس بگیرید.

در هر فرم، حتما یک زبانه عمودی و یک زبانه افقی باید وجود داشته باشد و فیلدهای آن پایگاه می تواند در این زبانه ها، به صورت دلخواه قرار بگیرد.

در زیر نمونه هایی از انواع فرمها را می بینید:

ورود از: کتابهای فارسی

زبانه عمودی

ورود و تصحیح اطلاعات

	نوع/وقایع	نفس

	ویرایشگر	
	شماره	
شرح بیدآور ویرایش		
	محل نشر	ناشر
سال نشر		
فروست		
شماره		

عنوان		
پادداشت		
	نمایه	
	فرمت انتشار	
موضوع		
Free float		
Subject		

	نوع سرشناسیه	نفس	سایر سرشناسیه ها	بیدآور	تالگان	ناشر	Name	نولد/وقایع	افزافه تالگان

بید آور
Name
تالگان
کنفرانس

عنوان قراردادی
عنوان
عنوان برابر
شرح بید آور
مترجم
گردآورنده
ویرایش
اطلاعات نشر

فروست

مشخصات ظاهری
عنوان به زبان اصلی
عناوین دیگر

پادداشت

واژه نامه
کتابنامه
مترجمان
موضوع

موضوع به سایر زبانها

شناسه های افزوده

رده اصلی شماره شماره گانر تاریخ	رده اصلی کنگره شماره کنگره شماره گانر کنگره تاریخ کنگره
--	--

واردکننده اطلاعات

تاریخ ورود اطلاعات

نمونه ای از یک فرم ورود اطلاعات بر اساس یک زبانه عمودی و یک زبانه افقی

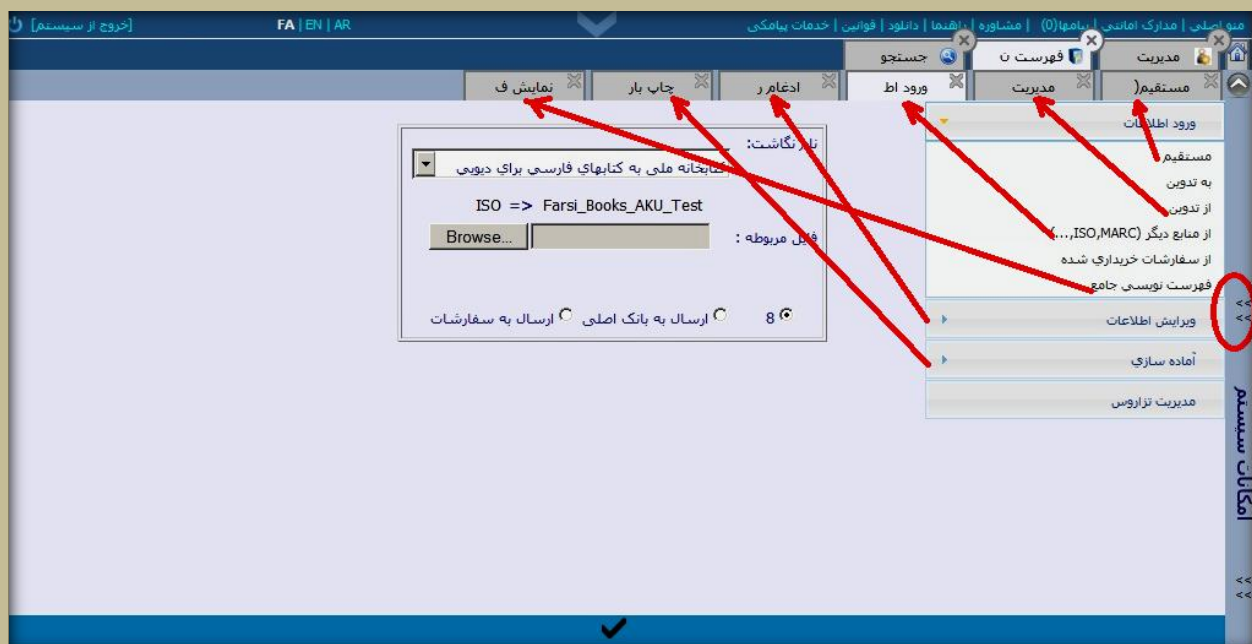
The screenshot shows a web application interface with a top navigation bar containing several menu items: 'ورود اط', 'بلوک مسئولیت های معمولی اثر', 'بلوک عنوان های مرتبط', 'بلوک اطلاعات توصیفی', 'بلوک یادداشت ها', 'بلوک تجزیه و تحلیل موضوعی', 'بلوک ویژه کتابخانه های ایران', and 'بلوک اطلاعات کد شده'. Below the navigation bar is a form with several input fields: 'نقش', 'تولد/وفاتی', 'مترجم', and 'گردآورنده'. To the right of the form is a sidebar with the following text: 'بدید آور', 'Name', 'شرح بدید آور', 'ویرایشگر', 'غیره', 'شرح بدیدآور ویرایش', and 'شناسه های افزوده'. Below the form is a table with the following header: 'نوع سرشناسه', 'نقش', 'سایر سرشناسه ها', 'بدیدآور', 'تالگان', 'ناشر', 'Name', 'تولد/وفات', and 'افزافه تالگان'. The table has a '+' sign in the first column. Below the table is another section with the text: 'تالگان', 'کنفرانس', and 'شناسه های افزوده'. A green arrow points from the label 'زبانه های عمودی' to the table. A yellow label 'زبانه های افقی' is placed over the table header.

نمونه ای از یک فرم ورود اطلاعات بر اساس 7 زبانه افقی و 2 زبانه عمودی در زبانه اول

پس از آپدیت برنامه، به صورت پیش فرض، فرم های ورود اطلاعات در یک زبانه افقی و عمودی قرار می گیرند و پس از آن، توسط رابط نرم افزار در دانشگاه، قابل تغییر به انواع مختلف هستند.

امکان انجام همه عملیات مربوط به فهرست نویسی، به طور همزمان

با استفاده از نوار عمودی "امکانات سیستم" که در زیر مجموعه منوی فهرست نویسی وجود دارد، به راحتی می توانید، صفحه ورود اطلاعات مستقیم، صفحه مدیریت تدوین مدارک، صفحه انتقال اطلاعات از کتابخانه ملی، آماده سازی و ویرایش مدارک را در زبانه های مختلف داشته باشید و عملیات مربوط به هر کدام را، بدون بستن پنجره فعالیت دیگر، ادامه دهید.



امکان ورود دسته ای و مستقیم اطلاعات کتابشناختی از طریق شاپک

همانطور که می دانید در نسخه پیام، امکان وارد کردن اطلاعات کتابشناختی دسته ای ، چه به محیط تدوین و چه به پایگاه اصلی وجود داشت. برای این کار ، فهرست نویسان یک فایل متشکل از اطلاعات چندین مدرک پشت سر هم تهیه می کردند و آن را از طریق "نگاشت مربوط به خود" به محیط مورد نظر اضافه می کردند. در نسخه ثنا، این کار با داشتن فایلی متشکل از ISBN ها نیز قابل انجام است.

برای این منظور کافی است در یک فایل تنها، ISBN های مدارک را داشته باشیم و آن را در بخش "ورود دسته ای از کتابخانه ملی" یا " ورود دسته ای از طریق پروتکل Z3950" اطلاعات کامل هر کدام از آنها را در رکوردی جداگانه به پایگاه اصلی مورد نظر اضافه کنیم. البته این کار توسط سرور و به صورت اتوماتیک انجام می شود و گزارش آن، شامل شاپک هایی که به هر دلیل مشکل داشته اند و برنامه، آنها را ارسال نکرده است ، به کاربر داده می شود.

ورود دسته ای از کتابخانه ملی

فایل حاوی ISBN کتابهای مورد نظر را انتخاب کنید

Browse... | |rs\Administrator\Desktop\ISBN4.txt

نگاشت مورد نظر را انتخاب کنید

انتقال مستقیم از ک_ملی به کتابهای فارسی

انصراف ذخیره

فایل شما ذخیره شد و بروی برداش خواهد شد

1 2 3

تعداد کل

لیست فایل‌های شما	وضعیت : پایان یافته	نام نگاشت : انتقال مستقیم از ک_ملی به کتابهای فارسی کنگره (Z3950)	
فایل	محتویات فایل	ISBN های وارد نشده	ISBN های وارد نشده
File1 (1393/04/01 4:44 PM)	978-964-9944-49-4	978-964-9944-49-4 ==> 13722	??978-964-9944-53-1
File2 (1394/04/14 9:06 AM)	978-964-6935-74-7	978-964-6935-74-7 ==> 13723	
	??978-964-9944-53-1		

با این شماره رکورد وارد پایگاه اصلی شده

امکان ادغام رکوردهای مشابه

وجود رکوردهای تکراری در هر پایگاهی به دلایل متفاوت صورت می گیرد. هرچند در نرم افزار پیام و ثنا، پیش از انتقال اطلاعات از هر نرم افزاری و یا هر پایگاه دیگری، رکوردهای تکراری طبق سرویس حرفه ای و قدرتمندی، شناسایی و در هم تجمیع می شوند. اما گاهی به دلیل یکسان نبودن اطلاعات وارد شده و یا وجود خطای انسانی در املا عبارات، رکوردهایی با اطلاعات کتابشناختی یکسان در پایگاه وجود دارد. برای ادغام رکوردهای اینچنین در برنامه بخشی در نظر گرفته شده که با وارد کردن شماره رکوردهای اصلی و فرعی، همه اطلاعات نسخ و "رده در محل" و حتی همه سوابق امانتی آنها در هم ادغام می شود.

ادغام ر

ادغام رکورد فرعی در رکورد اصلی
انتقال نسخ و سوابق رکورد فرعی به رکورد اصلی و حذف رکورد فرعی

نوع مدرک: کتابهای فارسی

شماره رکورد اصلی: 5572

شماره رکورد	عنوان	نویسنده	تعداد نسخ
5572	اسلام، انسان، بهره‌وری	دري نجف آبادي، قربانعلی	4
5800			

شماره رکورد فرعی: 5800

شماره رکورد: ---

عنوان: ---

نویسنده: ---

تعداد نسخ: ---

خالی

امکان پر کردن بانک اصطلاحات انتخاب شده و نشده (اصطلاحنامه)

در واقع تزاروس در نرم افزار ثنا، به صورت جامع کنترل واژگان هر مرکز را به عهده مدیر آن مرکز قرار می دهد و با دادن مجوز به متخصص ایندکس سازی در هر مرکز واژگان تخصصی آن مرکز را مدیریت می کند. تزاروس های ویژه ای که در مراکز تخصصی ایجاد گردیده نیز می تواند در این مجموعه تلفیق شود. همانطور که پیشتر گفته شد با افزودن هر واژه تخصصی و کلمات هم معنی آن به مجموعه پس از انجام عملیات ایندکس سازی، با وارد کردن هر کلمه مترادف، اصطلاح پذیرفته شده در مدارک بازیابی خواهند شد.

کلمات مترادف

کلمه امام علی

حذف ویرایش اضافه

کلمات اصلی

کلمه یلی بن ابی طالب (ع)، امام جستجو

حذف ویرایش اضافه

علی بن ابی طالب (ع)، امام اول، 23 قبل از هجرت.. 40 ق.

علی بن ابی طالب (ع)،

اعمال تغییرات در تزاروس

امام علی

- امام علی
- حضرت علی
- علی ابن ابوطالب
- علی ابن ابیطالب
- علی بن ابوطالب
- علی بن ابی طالب
- علی علیه السلام
- علی(ع)

همانطور که در تصویر بالا مشخص است، ابتدا در کادر سمت راست، واژه یا عبارت "انتخاب شده" اضافه می شود. سپس در کادر سمت چپ، همه واژه های انتخاب نشده، یک به یک به پایگاه اضافه می شود. پس از افزودن هر واژه تخصصی و کلمات وابسته به آن (اعم، اخص، مترادف، انتخاب نشده، مرتبط و ...) در تزاروس ثنا، با وارد کردن هر کدام از آن واژه ها در موقع جستجو، رکورد یا رکوردهای وابسته به آن عبارت خاص بازیابی می شوند. در ضمن، با اصلاح یک واژه، در تزاروس همه مدارک وابسته به آن اصلاح خواهند شد.

این واژه های انتخاب شده، هنگام برچسب گذاری در مدارک دیجیتال نیز مورد استفاده قرار میگیرند و در صورت داشتن مجوز "تگ گذاری"، کاربران می توانند از بین واژگان موجود در تزاروس، اصطلاح مرتبط با مدرک دیجیتالی را به آن مدرک اضافه کنند از آنجاییکه شناخت و استفاده از اصطلاحات مربوط به هر موضوع، از نمایه سازان بر می آید، بهتر است این مجوز به متخصصان این حوزه داده شود.

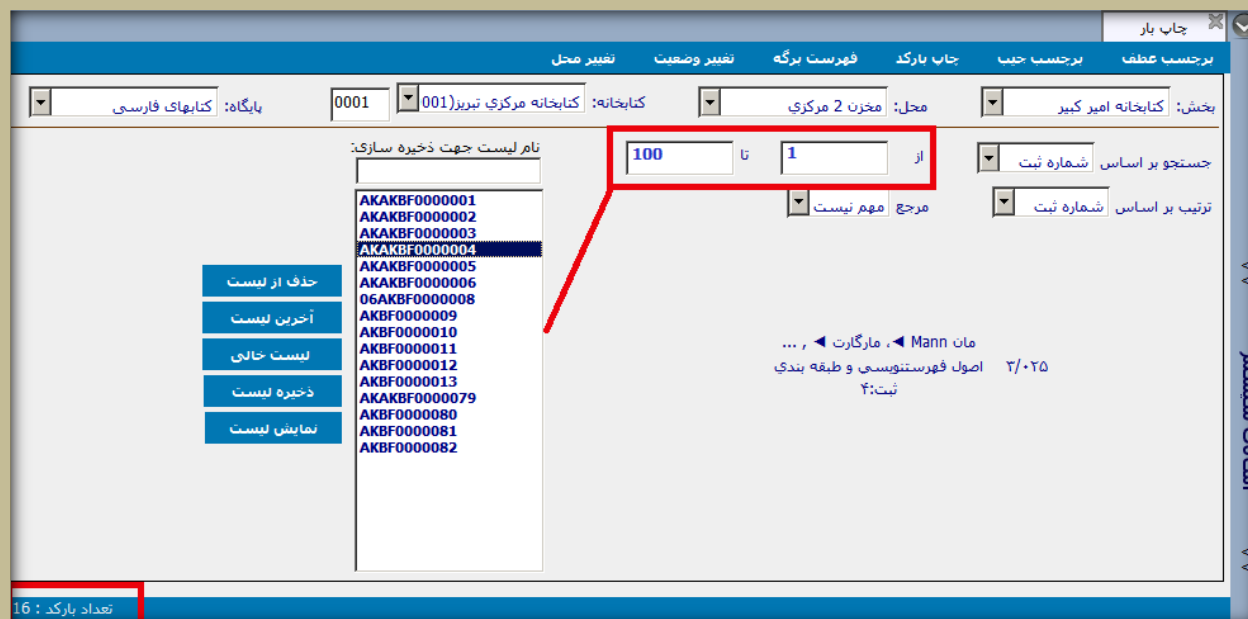
آماده سازی جامع

در برنامه ثنا به دلیل اینکه راهکارهای متفاوتی برای آگاهی کاربر از زمان بازگشت کتاب و اطلاع رسانی از همه فعالیت های سفارشات یا چرخه مدارکی کاربر مانند ارسال Email ، SMS و پیام اجتماعی، همچنین، اختصاص نام کاربری و کلمه عبور جهت ورود به برنامه و مشاهده جعبه امانتی خود، همچنین چاپ رسید برای کاربر در حین امانت و... کتابخانه ها را از نیاز به انجام بسیاری از کارهای مربوط به این بخش مثل چاپ کارت و برگه و جیب کتاب بی نیاز میکند ولی همچنان در نرم افزار در نظر گرفته شده است.

پس از انتخاب پایگاه و محل موردنظر ، می توانید لیست مدارک آماده شده را بر اساس شماره ثبت، بارکد، شماره رکورد و حتی براساس شماره راهنمای آنها جستجو کرد.

اگر مدارک آماده شده، به صورت نامنظم و موردی باید لیست شوند، فقط کافی است شماره آنها را در فیلد "از" از [] وارد کرده و دکمه اینتر را فشار دهید و بقیه مدارک نیز به همین صورت. پس از آن لیستی از مدارک آماده شده به ترتیبی که شماره های آن وارد شده ، در لیست سمت چپ قرار می گیرد و آماده ی چاپ برچسب عطف برچسب بارکد، برچسب جیب و یا فهرستبرگه می شود.

اگر مدارک آماده شده، به صورت منظم و پشت سر هم آماده هستند، مثلا در یک دسته شماره رکورد پشت سرهم ردیف شده اند و یا در یک دسته منظم از شماره ثبت هستند، می توان ابتدای و انتهای شماره های مربوط به آنها را در فیلدهای "از" از [] و "تا" تا [] وارد کرد.



همانطور که در تصویر بالا ملاحظه می کنید، جستجو بر اساس شماره ثبت از 1 تا 100 ، تنها، 16 مدرک نتیجه داشته است که بارکدهای آنها، در لیست سمت چپ قرار گرفته است.

اگر روی هر کدام از بارکدهای لیست شده، کلیک کنید، اطلاعات مختصری از نسخه مربوطه ملاحظه خواهید کرد. در سمت چپ، لیست بارکدها، دکمه هایی وجود دارد که توضیح آنها در ادامه می آید:

حذف از لیست : موقعی به کار می رود که بخواهید یک یا چند تا از بارکدهای موجود در لیست را حذف کنید.

لیست خالی : زمانی به کار می رود که بارکدها را پاک کنید و لیست جدیدی تهیه کنید.

آخرین لیست : منظور ، آخرین لیست تهیه شده ای است که یک فعالیت اعم از گرفتن برچسب عطف یا گرفتن برچسب بارکد و یا غیره روی آنها انجام شده باشد. این لیست تا پیش از خروج شما از برنامه، در حافظه سرور باقی می ماند و در صورت نیاز ، دوباره فراخوانی می شود.

ذخیره لیست : با زدن این دکمه، لیست آماده شده، بر روی سرور برنامه همراه با تاریخ آن، ذخیره می شود تا در آینده بتوان دوباره آن را فراخوانی کنید.

نمایش لیست : با زدن این دکمه ، دسته ای از لیست های ذخیره شده از قبل، همراه با تاریخ و ساعت ذخیره آن، نمایش داده می شود و با انتخاب هر کدام از آنها، بارکدهای آن لیست نمایش داده می شود.

برای استفاده بهینه از بخش آماده سازی ، از همه قسمت های آن استفاده کنید تا در صورت برخورد با شرایط ویژه، از امکانات این قسمت، مطلع باشید. مثلا ممکن است گاهی بخواهید لیستی از مدارک را از یک رده خاص تا یک رده خاص تهیه کنید و فهرستبرگه های آن را پرینت بگیرید. برای این کار، می توانید، فیلد "جستجو بر اساس" را بر روی "شماره راهنما" تنظیم کنید و مرتب سازی را نیز، بر اساس همین فیلد انجام دهید.

The screenshot shows a software interface with a top navigation bar containing buttons for 'برچسب عطف', 'برچسب حیب', 'جاب بارکد', 'فهرست برگه', 'تغییر وضعیت', and 'تغییر محل'. Below this is a search filter section with dropdown menus for 'بخش: کتابخانه امیر کبیر', 'محل: مخزن 2 مرکزی', 'کتابخانه: کتابخانه مرکزی تبریز(001)', and 'پایگاه: کتابهای فارسی'. A 'نام لیست جهت ذخیره سازی:' field is set to 'شماره راهنما'. A table with columns 'رده اصلی', 'شماره', 'کاتر', and 'تاریخ' is shown, with rows for 'BF' and 'QP'. A 'مرجع مهم نیست' dropdown is set to 'م'. A red box highlights the table headers, and a yellow circle highlights the 'مرجع مهم نیست' dropdown. A red arrow points from the yellow circle to the 'مرجع مهم نیست' dropdown. On the left, a list of IDs is shown: AKBF000009, AKBF000012, AKAKBF000006, AKBF000013, AKBF000011, AKBF000081, 06AKBF000008, and AKAKBF000003. A sidebar on the left contains buttons for 'حذف از لیست', 'آخرین لیست', 'لیست خالی', 'ذخیره لیست', and 'نمایش لیست'. The bottom status bar shows 'تعداد بارکد : 8'.

